



Témoignages de nos étudiants et partenaires

L'INTERNATIONAL

Le témoignage de Yidan Zhang, étudiante en échange de la School of Heritage, North West University, Xi'An

C'est la convention entre les deux UFR qui m'a permis de vivre cette expérience passionnante. Mes enseignants connaissent bien la ville de Xi'An (classée au patrimoine mondial de l'UNESCO) et m'ont aidée à choisir les modules adaptés à mon projet sur le management des sites touristiques en Europe et en Chine. J'ai aussi participé aux visites d'étude avec d'autres étudiants de l'UFR LEI. Merci à toute l'équipe !

TOURISME ET PROMOTION DES TERRITOIRES

Le témoignage de la direction de l'attractivité économique et internationale, département du Val-d'Oise

Les loisirs à vocation internationale, l'aéroportuaire et les projets associés au Grand Paris comptent parmi les grands vecteurs d'emploi du département, qui soutient ce master spécialisé œuvrant pour le rayonnement international des territoires, que ce soit pour la culture, le tourisme ou l'innovation, sans négliger les vecteurs interculturels et linguistiques. Les échanges privilégiés entre le Val-d'Oise et les pays d'Asie, par exemple, passent par une meilleure connaissance et compréhension réciproque.

COOPÉRATION ET MANAGEMENT CULTUREL

Le témoignage du réseau international ENCATC (www.encatc.org)

L'ENCATC est le réseau des établissements de l'enseignement supérieur et des grandes institutions culturelles impliqués dans le management culturel élargi (plus de 120 membres dans 39 pays). ONG partenaire officiel de l'Unesco et soutenu par la Commission européenne, il a pour mission de nourrir la pédagogie et la recherche à partir des évolutions du marché de l'emploi. L'ENCATC soutient ce master car nos partenaires nous font remonter le manque de professionnels sensibilisés au dialogue interculturel et capables d'articuler objectifs socio-économiques et culturels de façon durable. L'UFR LEI de l'UCP est un membre actif de l'ENCATC depuis 2011. L'ENCATC pourra apporter une aide concrète au projet par ses outils de veille documentaire sur le secteur comme par la mise en contact avec nos autres membres, facilitant ainsi la mobilité et les échanges européens et internationaux de bonne pratique.

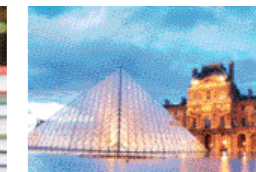
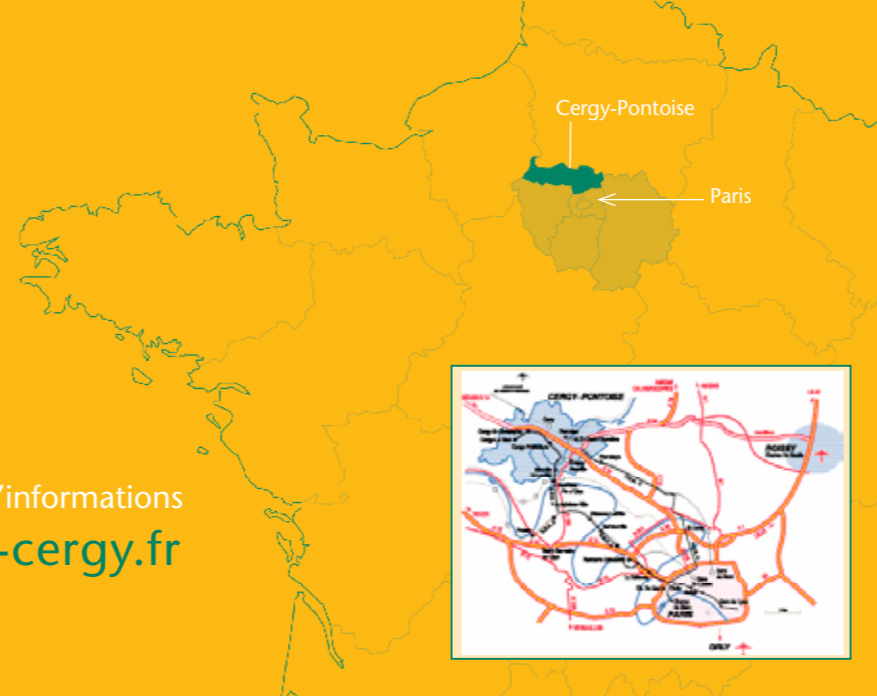


Un large réseau de partenaires pour la formation et la recherche

Avec l'appui des enseignants chercheurs, de nos deux enseignants professionnels associés et de nos conférenciers professionnels, nos programmes, enseignements, projets, stages et alternances sont réalisés en partenariat avec des entreprises et institutions internationales étrangères (Royaume-Uni, États-Unis, Espagne, Allemagne, Chili, Pérou, Japon, Chine, etc.) et françaises : Louvre, Château de Versailles, Mairie de Paris, Parc de la Villette, Comité Régional du Tourisme d'Île-de-France, département du Val-d'Oise, Centre des Monuments Nationaux, Réunion des Musées Nationaux, Alliances Françaises et réseaux diplomatiques et culturels à l'étranger, ministères de la Culture et de la Communication/de l'Europe et des Affaires étrangères, Instituts et centres culturels à l'étranger, agences de voyage, tours opérateurs, agences de marketing, entreprises et fondations variées, etc.



Pour plus d'informations
www.u-cergy.fr



Directrice du master
Cécile Doustaly

Directrice des études
Katalin Escher
katalin.escher@u-cergy.fr

Gestion pédagogique du master TCPIT
master-tcpit@ml.u-cergy.fr
Tél. : +33 (0) 1 34 25 60 80

Modalités de candidature
<https://ecandidat.u-cergy.fr>



UFR langues et études internationales - 33 boulevard du Port - F-95011
Cergy-Pontoise cedex - www.u-cergy.fr

Communication UCP / MF creaprint - Janvier 2020 - Photos : C. Doustaly, UCP.


www.u-cergy.fr



UFR langues et études internationales

MASTER

Projets internationaux cultures et tourisme

International Projects Cultures and Tourism

Options au choix :

- promotion et coopération des territoires
- production touristique et médiation des patrimoines



Formation initiale - Formation continue - VAE - Formation en alternance



Objectifs de la formation

Le parcours PICT est une formation pluridisciplinaire qui ouvre à diverses fonctions à dimension internationale, soit dans le secteur des territoires, soit dans celui du tourisme culturel.



Conditions d'admission

Sur dossier dématérialisé, puis le cas échéant entretien avec l'équipe enseignante du master. Le candidat doit avoir de solides connaissances en sciences humaines et sociales et langues-cultures françaises et étrangères, des capacités en communication, être motivé, curieux et ouvert aux échanges.



Doubles diplômes

- Cursus master en ingénierie internationale du tourisme culturel et des territoires en 5 ans (sélection sur profil particulier et dérogation, accès en M1).
- School of Heritage, North West University, Xi'An (année de mobilité ouverte aux étudiants étudiant en master 1 anglais-chinois ; 1 bourse par an ; voir site internet du master).
- IEP de Saint-Germain-en-Laye (accueil en master 2).



Expertise et compétences

En fonction de la licence d'origine, les étudiants bénéficient d'un parcours personnalisé afin d'acquérir les connaissances et les compétences correspondant aux débouchés visés : promotion et coopération des territoires (option1) ou production touristique et médiation des patrimoines (option 2). Une étude de ces secteurs a pointé le manque de profils réellement internationaux, c'est-à-dire multilingues et interculturels, dans un contexte de forte internationalisation et de diversification des acteurs, des ressources et des activités. Les diplômés auront une excellente maîtrise rédactionnelle du français et de l'anglais, complétée par une seconde langue étrangère. Ils seront capables de travailler, en France comme à l'étranger, au croisement d'enjeux culturels, politiques, socio-économiques et environnementaux, et de faire dialoguer pratiques institutionnelles et privées par une approche durable et transnationale. Le master s'appuie sur des pédagogies innovantes pour former aux langues-cultures française et étrangères, aux TIC et au travail en contexte évolutif, qu'il soit en autonomie ou en équipe (projets, apprentissage par problème et visites organisés en lien avec les partenaires professionnels).



Organisation de la formation

En semestre 1, des modules transversaux, théoriques et pratiques, introduisent les connaissances et les outils fondamentaux pour travailler à l'international dans les secteurs visés. L'étudiant personnalise sa formation par ses choix : approfondissement d'une région du monde en S2, parcours professionnel en S3, thématiques de dossiers et de projets semestriels, mobilité d'un an dans une université étrangère ou année de césure de professionnalisation (optionnel), et enfin choix du stage ou de l'apprentissage.

Les modules sont dispensés par des enseignants et des professionnels spécialistes des différentes régions du monde et domaines enseignés (industries culturelles et créatives, politiques culturelles comparées, ingénierie des territoires, tourisme, patrimoines, communication, management). L'initiation à la recherche appliquée permet aux étudiants d'approfondir leurs méthodes de travail et de se diriger vers des missions d'expertise, de prospective ou un doctorat, que ce soit à l'issue du master ou par la suite.



Organisation des études

Anglais et seconde langue vivante (au choix : espagnol, japonais, chinois, français langue étrangère ou validation des acquis).

SEMESTRE 1 - FONDAMENTAUX

Cultures (Europe, Amériques) ; Communication interculturelle ; Enjeux internationaux : approches socio-économiques et politiques, Comparative Cultural Policy, Langues étrangères appliquées, Méthodologie du travail pluridisciplinaire à l'international.

SEMESTRE 2 - APPROFONDISSEMENT

Cultures et civilisations (Europe, Asie) ; Économie, politique et sociétés (au choix : Amérique ou Asie) ; Ingénierie territoriale ; Ingénierie touristique ; Marketing et communication interculturels ; Langues étrangères appliquées ; TIC ; Projet tuteuré multilingue et numérique.

SEMESTRE 3 - PROFESSIONNALISATION (langue principale d'enseignement : anglais)

Promotion et coopération internationales des territoires ou Production touristique et médiation interculturelle des patrimoines ; Industries culturelles et touristiques dans le monde ; Gestion de projet ; Management et planning stratégiques, Entrepreneurat ; Langue vivante 2.

SEMESTRE 4 - SPÉCIALISATION

Conférences et visites professionnelles ; Production touristique pour l'ingénierie, les loisirs et les affaires ; Visites d'étude et Projets tuteurés en petits groupes commandés par les entreprises partenaires ; Séminaires de recherche et mini-mémoire ; Stage long en entreprise (France ou étranger) ; ou Stage en laboratoire de recherche ; ou Apprentissage.



Débouchés professionnels

Option promotion et coopération des territoires

Métiers : chargé de mission ingénierie internationale, responsable de promotion territoriale, chargé de l'évènementiel, attaché de presse, responsable du mécénat, chargé des relations internationales, responsable coopération culturelle / jumelages / réseaux transnationaux, directeur du numérique (e-tourisme, e-marketing, e-patrimoine, e-territoires), directeur d'exploitation / de communication, chargé d'études, consultant, chercheur.

Option production touristique et médiation des patrimoines

Métiers : directeur d'un office de tourisme, chargé de production touristique, guide-conférencier polyvalent, responsable des publics, médiateur culturel trilingue, chef de projet marketing / évènementiel, chargé de la stratégie digitale, directeur de production, directeur marketing, chargé d'études, consultant, chercheur.



Équipe de recherche d'appui

Ce master s'appuie sur le laboratoire AGORA regroupant les enseignants-chercheurs des UFR Langues et études internationales et Lettres et sciences humaines de l'université de Cergy-Pontoise – membre de la Fondation des sciences du patrimoine (FSP) qui développe des projets avec d'autres laboratoires, des entreprises et des institutions culturelles (Château de Versailles, Musée du Louvre, Musée Rodin, etc.). Possibilité d'opter pour un master 2 recherche (voir volet professionnalisation).



Professionalisation

Outre les projets tuteurés, les conférences, les visites professionnelles, l'accompagnement au projet professionnel, le cursus propose différentes formes d'immersion professionnelle : stages, alternance, formation continue. Les étudiants assurent des missions de production, de médiation, de communication, de promotion, de coopération, d'ingénierie de projets territoriaux, culturels ou touristiques internationaux.

STAGE OPTIONNEL EN MASTER 1

Les étudiants en 1^{re} année de master sont encouragés à trouver un stage ou un emploi d'été optionnel de 1 à 3 mois dans les secteurs visés en France ou à l'étranger, excellente façon de mieux appréhender leurs débouchés de prédilection et de se positionner pour la suite, en particulier pour postuler en alternance.

MASTER 2 EN FORMATION EN ALTERNANCE

Dès le second semestre du master 1, les candidats sont accompagnés dans leur recherche. Les compétences en forte demande de nos étudiants leur permettent d'accéder à des postes attractifs et porteurs. Durant leur année de M2, les alternants passent 2 jours à l'université et 3 jours en entreprise pendant huit mois, puis sont en immersion dans leur entreprise.

MASTER 2 EN FORMATION INITIALE

Pour valider leur diplôme, les étudiants en 2^e année de master inscrits en formation initiale ont deux choix d'orientation à partir du mois de mars :

- **réaliser un stage long en entreprise de 3 à 6 mois en France ou à l'étranger.** Les étudiants trouvent leur stage en répondant à des offres, notamment de nos partenaires, ou par candidatures spontanées ;
- **rédiger un mémoire long de recherche (3 mois).** Encadré par un enseignant-chercheur, ce travail permet d'approfondir une des spécialités du Master et les méthodologies de la recherche associées (bourses disponibles). Ce travail facilite la poursuite d'études en thèse ou en thèse CIFRE.

FORMATION CONTINUE (FC)

Sur sélection et projet professionnel, le master propose des parcours de formation continue permettant de valoriser vos acquis professionnels dans le cadre d'une reprise d'études ou d'une VAE (Validation des Acquis d'Expérience). Dans le parcours Ingénierie internationale du patrimoine et du tourisme, sont également proposés de façon indépendante les trois modules permettant d'obtenir la carte de guide conférencier bilingue ou trilingue. Complétés par d'autres modules (numérique, production touristique, création d'entreprise, langue-culture, etc.), ils ouvrent à des débouchés polyvalents et à responsabilité dans la médiation internationale en indépendant ou au sein de grandes institutions ou entreprises françaises et étrangères.

